



Změny KatV v SGI - obecně

**Vyhláška o katastru nemovitostí (katastrální vyhláška)
357/2013 Sb.**





Obsah SGI § 3

Katastrální mapa

- je státní mapové dílo velkého měřítka

Obsah katastrální mapy

- Polohopis a popis, který se vyznačuje mapovými značkami dle bodu 10 přílohy k této vyhlášce





Forma katastrální mapy § 4

- **digitální** (vedena počítačovými prostředky v S-JTSK; vztažné měřítko 1:1000)
- **analogová** (pokud KM vznikla podle dřívějších právních předpisů může být do obnovy operátu vedena na **plastové fólii**)



Do budoucna pak pouze jedna forma -
digitální.





Souřadnicový systém

- **S-JTSK**
- **S-SK (katastrální souřadnicový systém gusterbergský a svatoštěpánský)**





Obsah katastrální mapy

§ 5

- došlo k výrazné redukci prvků polohopisu

Katastrální mapa směřuje k tomu, že bude v rámci informačních zdrojů vrstvou o pozemcích.



Katastrální mapa již **NEOBSAHUJE**



- osu kolejí železniční tratě mimo železniční stanici a průmyslové závody



Katastrální mapa již

NEOBSAHUJE



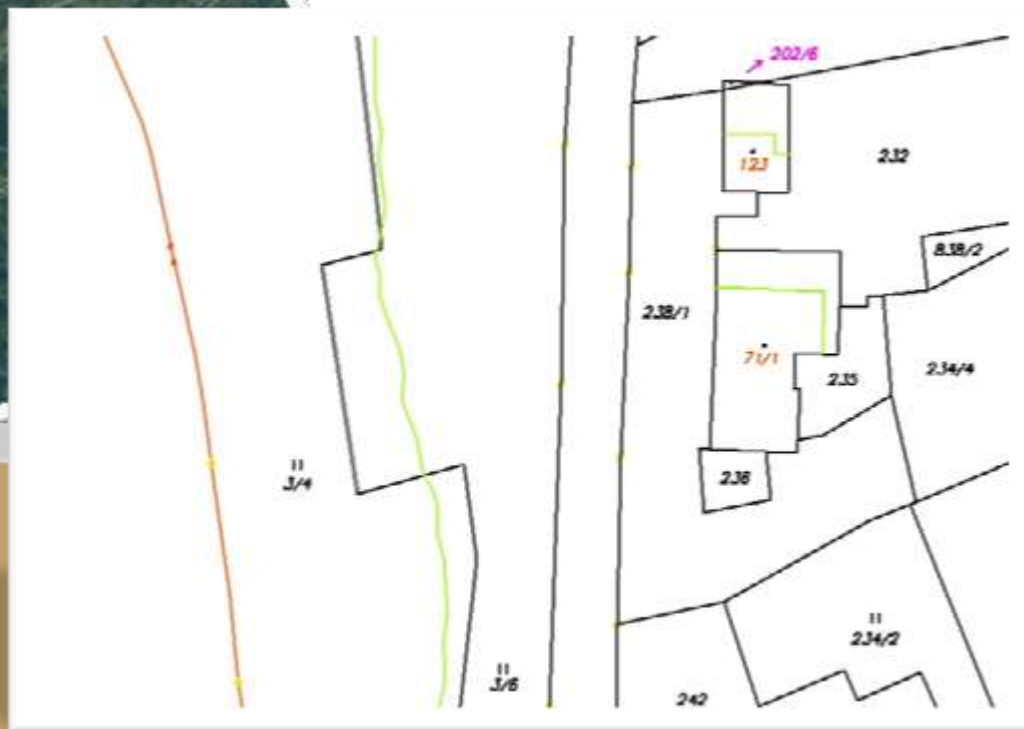
- hranu koruny a střední dělicí pás silnice nebo dálnice
- nadzemní vedení vysokého a velmi vysokého napětí včetně stožárů



Katastrální mapa již **NEOBSAHUJE**



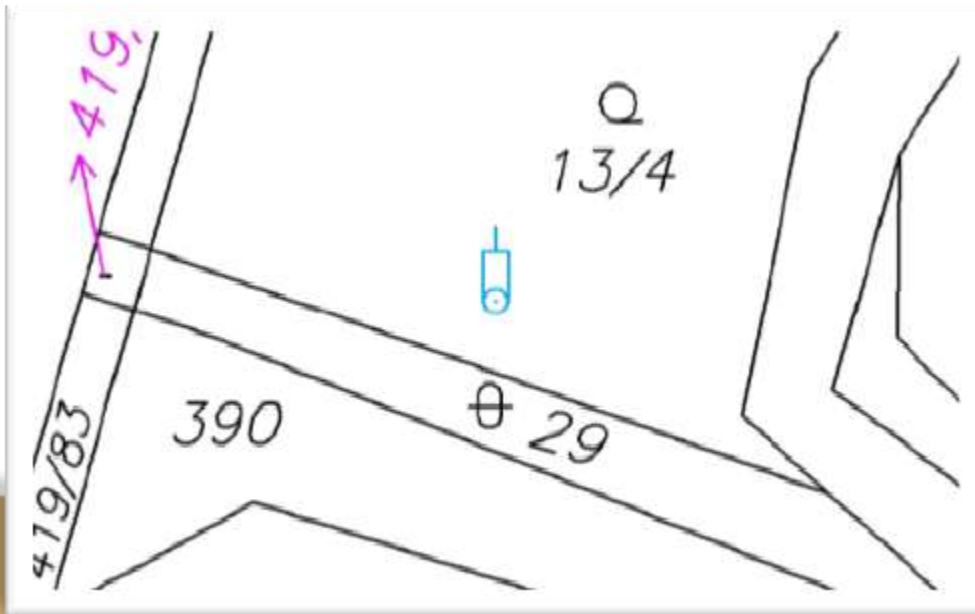
- osu koryta vodního toku s šířkou koryta menší než 2 m



Katastrální mapa již **NEOBSAHUJE**



- Předměty malého rozsahu (zvonice, pomník, socha, památník, mohyla, kříž a boží muka)



Přechodná ustanovení § 96:

Obsah katastrální mapy vyhotovené podle dřívějších právních předpisů může být proti ustanovením této vyhlášky odlišný do doby obnovy nebo revize katastrálního operátu.

V katastrálních mapách vyhotovených podle dřívějších právních předpisů v měřítku 1:1250, 1:1440, 1:2500 a 1:2880 se předměty jejich obsahu vyznačují mapovými značkami podle právních předpisů platných v době jejich vyhotovení; **předměty, které neodpovídají obsahu katastrální mapy podle této vyhlášky, se však nově nevyznačují.**



Budovy

§ 11



- Budova a vodní dílo se evidují pouze pokud nejsou součástí pozemku ani součástí práva stavby.

Superficiální zásada (**stavba součástí pozemku**) se v podstatě **netýká** katastrální mapy, protože snaha byla zachovat obsah katastrální mapy v oblasti budov nezměněný.

- Geometrický plán pro vyznačení budovy se vyhotovuje, je-li „hlavní stavbou na pozemku“ § 30 KatZ (žádná změna).





- Z ObčZ lze vyčíst předpoklad, že pozemek, jehož je budova součástí, není chápán jen jako budovou zastavěná plocha.
- Tento přístup se vlivem daňových dopadů postupně vytrácel.
- Aplikace je na stavebních úřadech – vazba na zastavěný stavební pozemek





Budova se vyznačuje jen pokud je dokončená,
nelze vyhotovit GP pro vyznačení rozestavěné
budovy.





Orientační mapa parcel

- V území, kde není katastrální mapa v digitální formě vedena v S-JTSK, vede katastrální úřad také orientační mapu parcel, která slouží k propojení katastru s jinými informačními systémy.
- Orientační mapu parcel tvoří obraz katastrální mapy přibližně transformovaný do S-JTSK doplněný definičními body parcel, budov a vodních děl. Orientační mapa v S-JTSK je doplňována informativním zobrazením změn v katastrální mapě.





Obnova katastrálního operátu

- **Převod** (včetně převodu KM-D do S-JTSK) upravují přechodná ustanovení § 96
 - Pouze obecná informace, podrobnosti v resortních předpisech
- Zjištěné změny **již nebude možné vyznačovat na podkladě zaměření při obnově** (bez GP)





Zeměměřické činnosti pro účely katastru § 74

- Z výčtu **vypuštěna dokumentace skutečného provedení stavby**
 - jedná se o výsledek zeměměřických činností ve výstavbě
 - sama o sobě neslouží pro účely katastru – podklad pro vyhotovení ZPMZ (GP)
- Do výčtu **doplněna dokumentace o ZPH**
 - samotné zjišťování **není** zeměměřickou činností
 - vyhotovení dokumentace však **ano**





- Potvrzování GP
- nadále postup podle části čtvrté správního řádu
- Vypuštěna úprava upřesněného přidělového plánu





Označování hranic

§ 88

- **Mezník jen na body s KK 3, 4, 5** (podněty z projednávání novely v roce 2009)

(2) Vytyčené lomové body hranice se v terénu označí trvalým způsobem, pokud je hranice v katastru číselně vyjádřena, nebo pokud se na podkladě vytyčení vyhotovuje geometrický plán pro průběh vytyčené nebo vlastníky upřesněné hranice pozemků. V ostatních případech se lomové body označí dočasným způsobem, nejsou-li již označeny.





§ 91

- Změna parametrů pro plastový hraniční znak – mezník s kotvou
 - a) hlava má rozměry nejméně 80 mm x 80 mm x 50 mm,
 - b) noha je z ocelové trubky o průměru nejméně
 1. 30 mm a tloušťce stěny nejméně 3 mm nebo z ocelové kulatiny o průměru nejméně 15 mm nebo z plastové trubky o průměru nejméně 50 mm a tloušťce stěny nejméně 5 mm a je opatřena zařízením, které brání snadnému vytažení znaku,
 2. 15 mm a tloušťce stěny nejméně 3 mm a opatřena je kotvou, která zajistí ukotvení do vzdálenosti nejméně 50 mm od trubky,
 - c) celková délka znaku je nejméně 500 mm.



Zdroje

Vyhláška o katastru nemovitostí 357/2013 Sb.

Podklady ze školení Ing. Jany Garské





Děkuji za pozornost.